



Politikområde: Kultur, Fritid og idræt

Forslag: Klubhus og ridebane for islandske heste

Projektbeskrivelse	
Fysisk location (adresse)	Saga Svendborg, Tipsvænget 19, 5700 Svendborg
Overordnet beskrivelse	<p>Saga Svendborg ansøger om støtte til etablering af klubhus og ridebane i tilknytning til klubbens baneanlæg for islandske heste.</p> <p>Klubben begrundet ansøgningen således: På klubbens baneanlæg fra 2012 afholdes der hvert år en række konkurrencer og stævner. Konkurrencerne afvikles på ovalbane og passpor, og disse faciliteter får topkarakter af deltagerne – også af eliterytterne. Desværre får opvarmningsfaciliteterne bundkarakter, da der kun kan varmes op ved at ride i rabatten og på asfalten på Tipsvænget, på vejene i Cottaslow og nødtørftigt på skolens lille, bløde ridebane (ved siden af passporet). Derfor ønsker Saga Svendborg nu at etablere en ridebane, der skal fungere som opvarmningsbane og træningsbane. Banen ønskes placeret på græsarealet ved siden af det nuværende baneanlæg.</p> <p>Da Sydfyns Erhvervsforskole (FGU) flytter ud af bygningerne på Tipsvænget 19, ser Saga Svendborg mulighed for at etablere et klubhus med toiletter, brus og køkken i en barakbygning. Klubben søger om eksklusiv råderet over barakbygningen, som ligger placeret i tilknytning til den ønskede placering af træningsbanen. Derudover søger klubben om støtte til tilslutning af vand, spildevand og el. Klubben tilbyder samtidig at istandsætte og ombygge hele bygningen for egne midler, og midler fra anden ekstern finansiering.</p> <p>Formålet med etablering af klubhus i barakken er,</p> <ul style="list-style-type: none">- at have adgang til toiletter til alle klubbens aktiviteter,- at kunne afholde kurser, ridelejligheder, foredrag, klubaftener mm på eget baneanlæg, så foreningen har et reelt hjemsted (med toiletter og køkken),- at kunne afvikle stævner med sikkerhed for at have adgang til køkken og toiletter – og med disse rammer kan give deltagere og tilskuere en rigtig god oplevelse, så de kommer igen. <p>Saga Svendborg har 220 medlemmer. Medlemstallet er det seneste år steget med 33% på trods af et begrænset antal aktiviteter med corona-restriktioner, oplyser klubben. Ridning er en kvindesport og 84% af klubbens medlemmer er da også piger og kvinder. Aldersspredningen er stor, idet der er medlemmer og stævnedeltagere i alderen 8-82 år.</p> <p>Med en ny ridebane som opvarmningsbane, forventer klubben at kunne tiltrække langt flere eliteryttere og mange flere tilskuere til stævner. Med klubhuset kan der afholdes foredrag og kurser, som kan trække deltagere fra storhesteverdenen. Med nye faciliteter vil antal unikke brugere stige med min. 50%, vurderer klubben.</p> <p>Ansøgningen er vedlagt.</p>
Behov/ønsker	<p>Klubben har angivet to mulige placeringer til en ridebane i området.</p> <ol style="list-style-type: none">1. Etablering af ridebane 30 x 58 m foran ønsket klubhus2. Alternativ placering af ridebane 40 x 80 m ridebane. Se kortmateriale i ansøgning hvor alternativ placering angives.

Budget 2022-25

Anlæg 2022 - 2025: Investeringsoversigt - Udvidelsesforslag



Svendborg
Kommune

	<p>Istandsættelse af barakken, som p.t. er et uopvarmet værksted uden vand eller kloakering, til et klubhus, hvilket omfatter følgende arbejder:</p> <ul style="list-style-type: none">- Isætte nye vinduespartier og døre- Installere varmepumpe og radiatorer- Etablere nye gulve med isolering- Etablere fire toiletter og et bruserum- Etablere et opholdsrum med køkken. Plads til forskellige bord- og stoleopstillinger- Etablere depot og teknikrum samt garderobe- Male bygningen udvendig og indvendig <p>Se detaljeret beskrivelse af projektet i vedlagte ansøgning.</p>	
Økonomi	<p>Saga Svendborg søger Svendborg Kommune om tilskud til etablering af ridebane: 30 x 58 m bane sydlig side Tipsvænget – <u>148.800 kr.</u> (inkl. moms). Eller...</p> <p>Alternativt: 40 x 80 m bane på alternativ placering ved Tipsvænget – <u>285.000 kr.</u> (inkl. moms)</p> <p>samt</p> <p>Tilskud til tilslutning af vand, spildevand og el samt 50% af varmepumpe – <u>206.750 kr.</u> inkl. moms.</p> <p>I alt: <u>355.550 kr.</u> (alternativ løsning: 491.750 kr.)</p> <p>Det samlede projekt er budgetteret til <u>799.050 kr.</u> inkl. moms.</p>	
Specifikke kvalitetskrav		
Øvrige bemærkninger	<p><u>Anlægsbudget</u></p> <ul style="list-style-type: none">• 799.050 kr. <p><u>Finansiering</u></p> <ul style="list-style-type: none">• 243.500 kr. – fondsmidler, sponsorer m.v. (ingen tilsagn p.t.) <p><u>Egenfinansiering</u></p> <ul style="list-style-type: none">• 200.000 kr. – Saga Svendborg <p><u>Driftsmidler</u></p> <p>Afholdes af klubben selv</p> <p>Saga Svendborg modtog i forbindelse med budget 2021 afslag på en lignende ansøgning, om tilskud til etablering af ridebane ved Svendborg Idrætscenter.</p> <p>Saga Svendborg har forespurgt Svendborg Kommune om råderet over arealet ved Tipsvænget og råderet over barakbygningen.</p> <p>En CO-2 konsekvensvurdering vil blive tilvejebragt, hvis projektet bliver politisk prioriteret i budget 2022.</p>	
Bilagsmateriale, evt. link		
Projektets samlede udgift og periode	0,799 mio. kr.	2022

Budget 2022-25

Anlæg 2022 - 2025: Investeringsoversigt - Udvidelsesforslag



Svendborg
Kommune

Økonomi						
1.000 kr.	Tidl.	2022	2023	2024	2025	Samlet
Politisk beslutning – projektering						
Projektering						0
Politisk beslutning – udførelse						
Udførelse		799				799
Færdiggørelse						0
Samlet anlægsprojekt	0	799	0	0	0	799
Lånefinansiering						0
Øvrig finansiering		-444				-444
Afledt drift – afdrag						
Afledt drift						0
Samlede likviditet, netto	0	356	0	0	0	356



Ansøgning om støtte til klubhus og ridebane for islandske heste

28. februar 2021

Saga Svendborg ønsker hermed at ansøge om støtte til nyt klubhus og anlæg af en ridebane i tilknytning til Tankefuld baneanlæg for islandske heste.

I 2012 åbnede Tankefuldbanen, der er et af Danmarks absolut flotteste og bedste baneanlæg til islandske heste med 250 meter ovalbane og en fantastisk pasbane på 350 meter. Her holder Saga Svendborg elitestævner og andre nationale stævner samt mindre stævner for bredden. På banen foregår der i det daglige undervisning og træning, ligesom vi bruger banen i forbindelse med sociale arrangementer, hvor vi hygger med hestene på banen og tænder op i grillen ved klubhuset.

Foreningen afholder mange stævner, også store elitestævner med mere end 200 deltagere og mange tilskuere. Men stævnerne begrænses af, at der ikke er tilstrækkeligt med opvarmningsmuligheder. Derfor er deltagerne henvist til at ride på asfaltvejen, hvilket hverken er hensigtsmæssigt rent sportsligt, og bestemt heller ikke forsvarligt. Dette er årsagen til, at vi mod forventning ikke har kunnet tiltrække de allerstørste stævner, og at de dygtigste eliteryttere desværre har valgt vores stævner fra. Vi har i den forbindelse modtaget mange tilkendegivelser fra eliteryttere, der gerne vil deltage i vores stævner på grund af den gode bane, og den velorganiserede afvikling af stævnerne, men at de desværre ikke vil komme, da deres heste ikke kan præstere godt nok på grund af de manglende opvarmningsmuligheder.

Da FGU flytter ser vi desuden mulighed for at etablere et klubhus med toiletter, brus og køkken i barakken mod vest. Det vil give en meget bedre løbende brug af banen for medlemmerne, og vi kan afholde foredrag, ridelejr og kurser – som pt afholdes andre steder – da der vil blive adgang til toiletter og et fællesrum. Vi søger om støtte til tilslutning af vand, spildevand og el og tilbyder samtidig at istandsætte og ombygge hele bygningen for egne midler og midler fra anden eksterne finansiering.

Vi håber, at Svendborg Kommune vil se positivt på vores ansøgning og ser frem til at høre nærmere.

Med venlig hilsen

Susanne Linnet Aagaard
Formand

Projektbeskrivelse



Et samlet islandshestecenter på den sydlige side af Tipsvænget, Svendborg

I 2012 åbnede Tankefuldbanen, der er et af Danmarks absolut flotteste og bedste baneanlæg til islandske heste med 250 meter ovalbane og en fantastisk pasbane på 350 meter. Siden etableringen haft klubben haft en vision om at skabe et sammenhængende islandshestecenter, hvor der kan afvikles stævner fra de små lokale til de store internationale. Et center med rammer til afvikling af kåringer og undervisning, kurser, juniorlejr mm. for klubbens medlemmer og tilrejsende ryttere.

Nu hvor FGU flytter, er det muligt at realisere visionen om sammenhængende baner og klubhus samt agilitybane og hestehold. Alt sammen i respekt for naturen i området og til glæde for alle brugere af naturområdet bag skolen.

Saga Svendborg søger Svendborg Kommune om støtte til etablering af klubhus og ridebane i tilknytning til foreningens eksisterende baneanlæg.

Foreningen Saga Svendborg og Tankefuldbanen

Saga Svendborg er en forening i Svendborg Kommune, der blev etableret under navnet Skeifa Svendborg i 2012 i forbindelse med etablering af Tankefuldbanen bag Sydfyns ErhvervsForskole (det nuværende FGU). Baneanlægget, der består af 250 meter ovalbane og en pasbane på 350 meter, er et af Danmarks bedste anlæg til islandske heste, og vi kan derfor tiltrække ryttere fra hele landet til vores elitestævner og klubstævner.



Foreningens formål er, med udgangspunkt i fællesskabet og det sociale liv i foreningen, at lave aktiviteter for brugere af den renavlede islandske hest, og at udbrede kendskabet hertil samt virke for dennes korrekte anvendelse. Det er endvidere foreningens formål at udvikle medlemmernes lyst til at engagere sig og tage et medansvar i foreningen.

Foreningen afholder hvert år stævner på alle niveauer. Vi afholder årligt flere DRL stævner i Sport ABD og Gæðingakeppni. Årets højdepunkt er et Sport A stævne med eliteryttere og topheste fra hele Danmark og udlandet. Stævnet har WRL-status og er ofte også udtagelsesstævne til NM og VM. For bredden både starter og slutter vi sæsonen med hyggelige 3-Gangstævner for rutinerede heste eller ryttere.

Foreningen har et fællesskab om de mange forskellige aktiviteter, som knytter sig til den islandske hest. Lige fra skovture, kurser, ridelejre, foredrag og stuttribesøg til klubaftener og en strikkeklub.

Foreningen har 220 medlemmer og har oplevet en medlemstilvækst på 33% det seneste år.

Foreningen har en velfungerende bestyrelse og stævneudvalg, aktivitetsudvalg, juniorudvalg, cafeterieudvalg, baneudvalg og sponsorudvalg. Det er lykkedes at engagere de unge i foreningsarbejdet, hvor halvdelen af medlemmerne i bestyrelse og udvalg er i 20'erne.

Visionen

Saga Svendborg ønsker at etablere et islandshestecenter med de bedste fysiske og sociale rammer for alle typer af islandshestefolk. Det skal være stedet hvor eliteryttere, amatører, fritidsryttere og handicapryttere mødes i et socialt og fagligt fællesskab. Stedets og banernes høje standard vil desuden kunne tiltrække dygtige trænere og undervisere.

Saga Svendborgs baneanlæg skal være et sted, hvor der afvikles nationale og internationale stævner, da anlægget er et af Danmarks bedste. Saga Svendborg skal være et naturligt valg i forhold til afvikling af kursusvirksomhed indenfor alle grene af islandshestesporten.

Med klubhus til stævner, kurser, foredrag, ridelejre mm, agilitybane til træning af horsemanship, plads til stævnefolde og stævnestalde, og mulighed for opstaldning i umiddelbar nærhed er faciliteterne samlet set landets bedste center for islandske heste.

Udfordringer

På baneanlægget fra 2012 afholdes der hvert år en række stævner. Konkurrencerne afvikles på ovalbane og passpor, og her får faciliteterne topkarakter af deltagerne – også af eliterytterne. Derimod får opvarmningsfaciliteterne bundkarakter, da der kun kan varmes op ved at ride i rabatten og på asfalten på Tipsvænget, på vejene i Cottaslow og nødtørftigt på skolens lille, bløde ridebane (ved siden af passporet). Inden udbygningen af Tankefuldområdet, kunne der varmes op i området over mod Johannes Jørgensens Vej.

Derfor ønsker Saga Svendborg nu at etablere en ridebane som opvarmningsbane og træningsbane på græsarealet ved siden af det nuværende baneanlæg.

Selv om FGU og tidligere Sydfyns ErhvervsForsколе været meget imødekommende mht. lån af toiletter, køkken og lokaler til stævner, møder mm., så har det i praksis vist sig svært at bruge skolens faciliteter, da alarmsystemet ofte går flere gange under et stævne, til et foredrag eller en generalforsamling. Ligesom der til alle arrangementer med adgang til skolen skal være en kodeansvarlig fra bestyrelsen til stede. Klubben afholder derfor oftest foredrag mm på andre lokaliteter.

Formål

Formålet med **etablering af en ridebane** er,

- at kunne tiltrække flere deltagere til foreningens elitestævner og andre stævner og dermed sikre, at vores elitestævner altid bliver udtagelsesstævner til NM og VM,
- at kunne tiltrække Nordisk Mesterskab, DM og kåringer samt afvikle internationale stævner med mange både deltagere og tilskuere til Svendborg kommune,
- at kunne tilbyde kurser hele året af en helt anden kvalitet, fordi rammerne understøtter både at træne på bane og have teoretisk undervisning i et klubhus.

Formålet med **etablering af klubhus** i barakken er,

- at have adgang til toiletter til alle klubbens aktiviteter.
- at kunne afholde kurser, ridelejligheder, foredrag, klubaftener mm på vores baneanlæg, så foreningen har et reelt hjemsted (med toiletter og køkken).
- at kunne afvikle stævner, hvor vi hver gang ved, at vi har køkken og toiletter – og vi med disse rammer kan give deltagere og tilskuere en rigtig god oplevelse, så de kommer igen.

I Danmark findes der enkelte andre islænderanlæg på niveau med Saga Svendborgs ovalbane og passpor. Der er anlægget på messecentret i Herning (landets bedste anlæg og det dyreste i leje), Nordjysk Ridecenter ved Aalborg og Hedeland ved Roskilde. På Fyn er der en ovalbane ved Davinde øst for Odense, der dog langt fra er på niveau med Tankefuldbanen. Såfremt det lykkes at etablere ridebane og klubhus, vil det samlede anlæg være blandt landets absolut bedste, hvilket også vil give tilflytning til kommunen.

Målgruppen

Brugerne af ny ridebane og klubhus er:

- Foreningens medlemmer i det daglige til træning og socialt samvær.
- Foreningens medlemmer og medlemmer fra andre klubber på Fyn til stævner, kurser, ridelejre, foredrag mm.
- Nationale og internationale ryttere til vores elitestævner og mesterskaber.
- Hesteejere fra hele landet til kåringer.
- Alle med passion for den islandske hest, der ønsker at ride på et af dansks bedste anlæg.

Saga Svendborg har 220 medlemmer pr. 28. februar 2021. Medlemstallet er det seneste år steget med 33% på trods af kun at kunne afvikle et begrænset antal aktiviteter med corona-restriktioner. Ridning er en kvindesport og 84% af klubbens medlemmer er da også piger og kvinder. Aldersspredningen er stor, og vi har medlemmer, der deltager i vores stævner og ture i alderen 8-82 år.

På nær medlemsfest og generalforsamling er alle klubbens stævner og aktiviteter åbne for alle. Derved er målgruppen for en ny ridebane og klubhus mange flere end klubbens medlemmer. Der er deltagere fra hele landet til de fleste stævner, og det er ryttere fra hele Fyn, der deltager i foredrag, undervisning, kurser mm.

Vi skønner, at der i et normalt år hidtil har været ca. 300 forskellige deltagere til klubbens stævner plus tilskuere og yderligere 100-150 forskellige deltagere til kurser og foredrag, som hidtil har været begrænset i antal og afholdt andre steder. Med en ny ridebane som opvarmningsbane, vil vi kunne tiltrække langt flere eliterytter og dermed mange flere tilskuere. Med klubhuset kan vi afholde foredrag og kurser, der også vil trække deltagere fra storhesteverdenen. Med nye faciliteter vil antal unikke brugere vil stige med min. 100%.

Samarbejder og eksterne parters brug

Saga Svendborg samarbejder med de islandske foreninger på tværs af Fyn om stævner og andre aktiviteter som fx kurser og foredrag, ligesom foreningen samarbejder med Dansk Islandshesteforening (under DIF) om mesterskaber og andre nationale stævner.

I forhold til baneanlægget må ridebane, ovalbane og passpor kun benyttes til ridning med islandske heste. Medlemmer må naturligvis benytte banen, der også er åben for 'gæstebrug'/tilrejsende. Agilitybanen kan bruges af andre, der kommer i området fx mountainbikere og hundeluftere (dog ingen motoriserede køretøjer på forhindringerne).

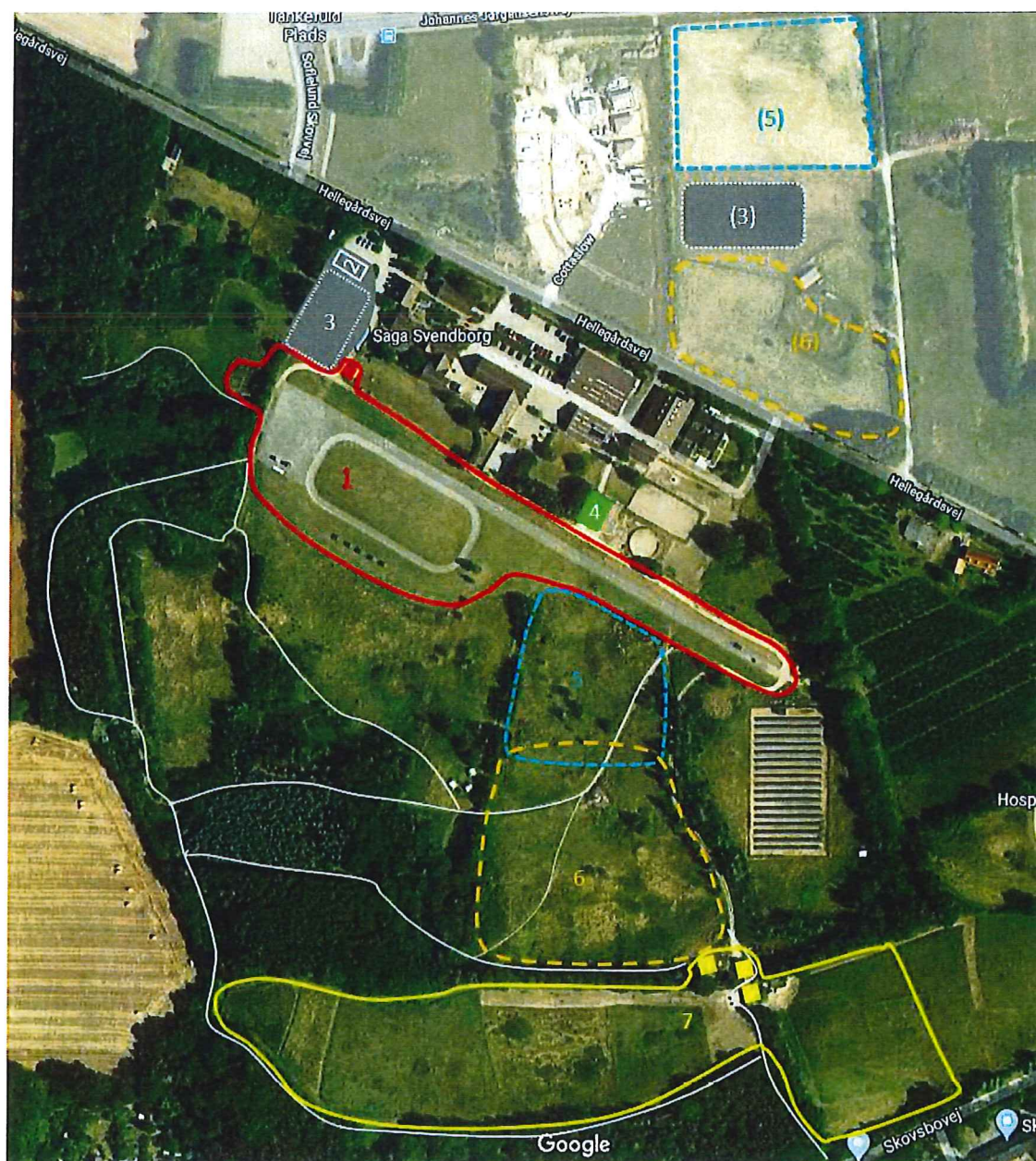
I det nuværende klubhus har vi lavet aftale med fugletællerne om, at de kan benytte det, når de laver optællinger. På tilsvarende vis forventer vi at lave aftale med spejderne om brug af klubhuset i barakken til fx overnatning, når vi har bygget om og istandsat det.

Vi laver gerne samarbejder der, hvor det giver mening for begge parter, og når vi kender vores egen brug med de mange nye muligheder, som et nyt klubhus giver.

Drømmescenariet: Et samlet islandshestecenter

Saga Svendborg har siden offentliggørelsen af FGU's flytning (6 dage inden ansøgningsfristen for denne ansøgning) været i tæt dialog med kommunens arealplanlægningsgruppe, om at samle arealer og bygninger på skolens/kommunens areal. Drømmescenariet er dette:

1. Ovalbane og passpor til træning og afvikling af konkurrencer og det nuværende klubhus, der løbende bruges af medlemmer, samt areal med faste folde, sekretariatsvogn og opbevaringscontainere (*det vi pt råder over*).
- 2-3. Kommende klubhus, hvor vi installerer køkken, toiletter og brus, og trænings- og opvarmningsbane. Bruges til stævner, kurser, kåring, klubaftener, foredrag, undervisning, ridelejr, juniorlejr mm
4. Maskinhal til traktor og faste bokse til stævne og kursusbrug.
5. Agilityforhindringer i kuperet naturligt terræn (andre kan også bruge dem).
6. Område til stævnefolde, stævnestalde og rytternes hestetrailere med biler.
7. Opstaldning og marker (gult). De nuværende løsdрифte kan opdateres med tiden. De stejle marker er ideelle til islandske heste.



På kortet på foregående side, ses det området nord for Tipsvænget, hvor Saga Svendborg allerede har ansøgt om en råderetsaftale, som har været i partshøring. Her vil der kunne etableres en noget større ridebane på 40x80 meter ridebane, ligesom der er velegnede områder til agilitybane og til stævnefolde, stævnestalde og rytternes hestetrailere med biler.

Ansøgningen om arealet nord for Tipsvænget bortfalder naturligvis, såfremt der findes en løsning ved klubbens baneanlæg syd for Tipsvænget.

Årlige, månedlige og ugentlige aktiviteter

En ridebane ændrer virkelig på, hvorledes vi kan afvikle stævner og vil være årsag til, at vi kan tiltrække eliteryttere. Den bane kommer også klubbens medlemmer til gode til den løbende træning. Driftssikker adgang til egne toiletter og køkken vil også være et stort plus til stævnerne.

Et klubhus i barakken ændrer alt for klubbens øvrige aktiviteter, og de vil dermed flytte til banen (de afholdes pt mange andre steder). Det betyder nemlig, at vi altid har adgang til toiletter og endda et køkken. Vi er vandt til at afholde kurser, hvor vi piger 'tisser i hegnet', da vi ofte ikke har adgang til skolens toiletter til den slags aktiviteter. Klubhuset muliggør også, at vi kan have aktiviteter hele året og mange nye aktiviteter.

Følgende er en opstilling af det fremtidige aktivitetsniveau i området, såfremt vi får etableret en ridebane og får klubhus i barakken.

Ugentlige aktiviteter:

- Forskellige undervisere har fast ugentlig undervisning på ridebanen inden solnedgang, dvs. på hverdage og i weekender fra marts til oktober og i weekender fra oktober til marts.
- Rideterapi et par gang om ugen i dagtimerne.
- Alle klubbens medlemmer kan frit træne på ridebane, ovalbane og agilitybane året rundt, på nær når der er stævner og andre fastlagte aktiviteter.

Månedlige aktiviteter:

- 4-5 weekendstævner med 50-100 deltagere fra marts til oktober.
- Forskellige weekendkurser i sportsdiscipliner, grundtræning, tilridning, horsemanship, agility mm.
- 5-6 foredrag i vinterhalvåret om alt fra rideangst og hestens hjerne til foderplaner og avlsarbejde.
- Klubaftener hele året, hvor en gruppe ryttere mødes, rider sammen og spiser sammen, samt socialt samvær i fx en strikkeklub (islandsk strik er en særlig passion, og her har medlemmerne manglet et mødested).

Ferieaktiviteter:

- Regionale og nationale juniorcamps i samarbejde med andre foreninger, fx Dansk Islandshesteforening.
- Sommerlejr, seniorlejr og andre ridelejr målrettet forskellige medlemsgrupper fx "skønne koner".
- Ugekurser med træning og teori.

Årlige aktiviteter:

- 1-2 verdensranglistestævner med 100-200 deltagere.
- Mulighed for Nordisk Mesterskab og DM.
- Kåring af islandske heste.
- Generalforsamling og medlemsfest i klubhuset.

Ridebanen til træning og opvarmning

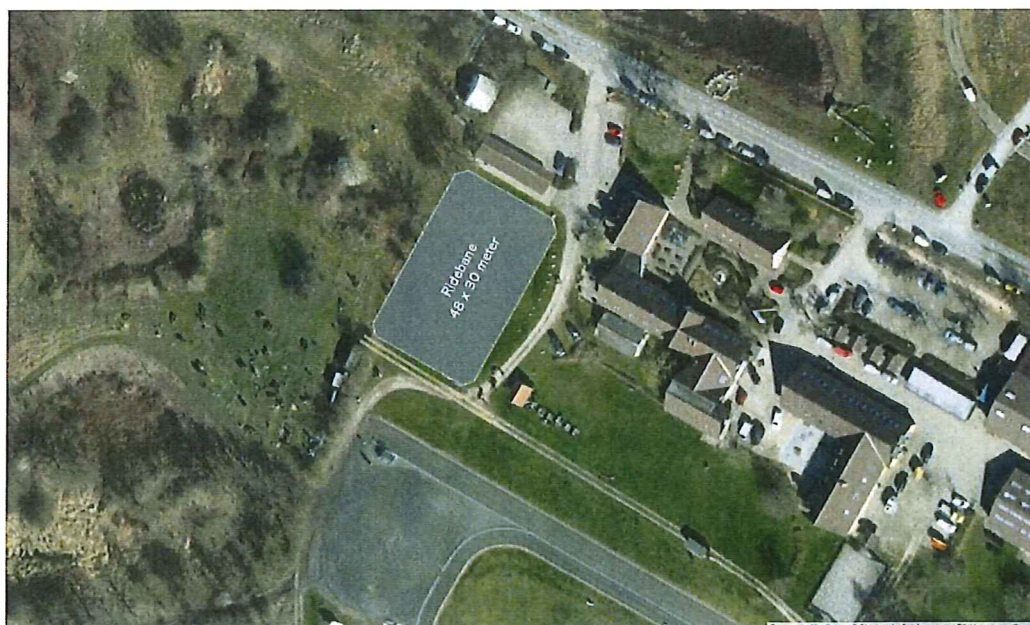
En ridebane mellem barakken og det eksisterende baneanlæg kan blive 30x48 meter. Det er noget mindre end vi har mulighed for på den anden side af Tipsvænget (her kan banen blive 40x80 meter). Til stævner, hvor ridebanen bruges til opvarmning, kompenseres den lidt mindre størrelse af en god logistik for rytterne, hvor der ingen spildtid bliver fra opvarmning til man kan ride ind på konkurrencebanen.

Til træning og undervisning er 30x48 meter rigeligt stor, og placeringen af ridebanen tæt på det øvrige baneanlæg og klubhus er ideel.



Ridebanen etableres af to eksterne firmaer, der udfører flg.:

- Nivelleret afrømning af muld på arealet, fald forventet 40 promille fra barak til grusvej.
- Overskuddene muld fordeles på omkring liggende arealer (max transport 500 m)
- Tilkørsel samt udlægning af 15 cm knust beton/tegl, i alt 225 m³.
- Tilkørsel samt udlægning af 10 cm stenmel, i alt 150 m³. Stenmel er det samme materiale som på den eksisterende bane.
- Stenmelet afrettes samt tromles.
- Etablering af hegn med to led.



Klubhus i barakken

Med et klubhus i barakken kan vi i Saga Svendborg samle vores aktiviteter omkring baneanlægget.

Til træning, kurser og undervisning er den tætte sammenhæng mellem banerne og klubhuset et kæmpe plus. Der er adgang til toiletter, man kan gå fra teori indendørs til træning udendørs, og tilskuere kan side i klubhuset eller udenfor og følge med i træningen på ridebanen.

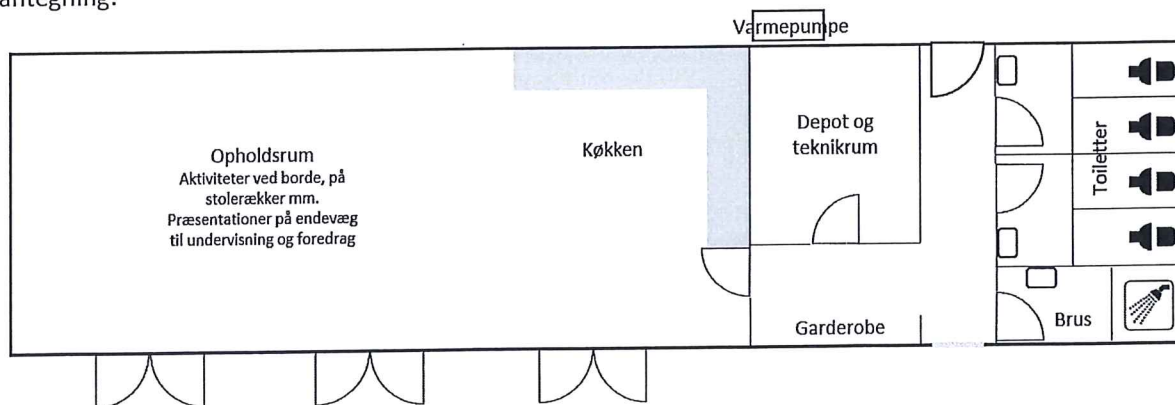


Visualisering lavet af Praksis Arkitekter, inden vi lavede forslag til plantegning.

Barakken er pt er uopvarmet værksted uden vand eller kloakering. Det kræver derfor en istandsættelse og ombygning for at ændre bygningen til et klubhus. Under forudsætning af, at Saga Svendborg får råderet over bygningen, så vil vi ombygge og istandsætte som flg. ved brug af håndværkere og frivillig arbejdskraft:

- Isætte nye vinduespartier og døre.
- Installere varmepumpe og radiatorer.
- Etablere nye gulve med isolering.
- Etablere fire toiletter og et bruserum.
- Etablere et opholdsrum med køkken plads til forskellige bord- og stoleopstillinger.
- Etablere depot og teknikrum samt garderobe.
- Male bygningen udvendig og indvendig.

Plantegning:



Vi har på det nuværende stadie i planerne for ombygning af klubhus og etablering af ridebane ikke nogen beregninger for projektets klimabelastning. Det vi har gjort, er dog at vælge en klimavenlig varmekilde til klubhuset i form af en varmepumpe. Alternativt kunne vi overveje jordvarme med slanger under ridebanen, men det vil skulle afgøres i dialog med Svendborg Kommune.

Agility for klubbens fritidsryttere (og andre ikke ryttere)

Klubben har planlagt at etablere en agilitybane. Halvdelen af klubbens medlemmer dyrker ikke de klassiske konkurrencediscipliner på ovalbanen. For turrytterne giver en agilitybane mulighed for at øve terrænudfordringer og horsemanship. Et sådant baneanlæg vil være interessant for ryttere i alle aldersgrupper, dog særligt de yngste og de ældste vil få glæde af træningsmuligheder, der mere appellerer til leg end disciplineret fysisk træning. For at bevare fleksibiliteten i brugen af området, ønskes banerne etableret med faste elementer i den kuperede del og flytbare elementer på de mere flade områder.

Saga Svendborg har i februar 2021 ansøgt Fritidsrådet om støtte til agilityforhindringer til et samlet projekt på 46.500 kr., hvoraf klubben har skaffe 10.000 kr. til med- og egenfinansiering.

Med både agilitybane og klubhus, vil Saga Svendborg fremover kunne tilbyde kurser med horsemanship og agilitytræning.



Maskinhal

Hidtil har Saga Svendborg haft adgang til skolens maskinhal til stævner og arbejdsdage. Vi har også kunnet låne skolens traktorer til at flytte sekretariats vogn, til vanding og afretning af banen til stævner og til vedligeholdelse af banen på arbejdsdage. Klubben skal nu have en egen traktor og en havetraktor til vedligehold af banerne og omkringliggende græsarealer.

Saga Svendborg håber at kunne få råderet over maskinhallen til vores maskiner. Vi vil også gerne etablere faste bokse i den til stævner og kurser om vinteren. Maskinhallen ligger helt ud til baneanlægget, se nr. 4 på kortet på side 5.



Arealer til stævnefolde og mobile stalde

Hidtil har vi til stævner haft mobile stalde og folde mm på nordsiden af Tipsvænget. Vi håber, at det vil være muligt også at kunne placere på arealerne på sydsiden af Tipsvænget.

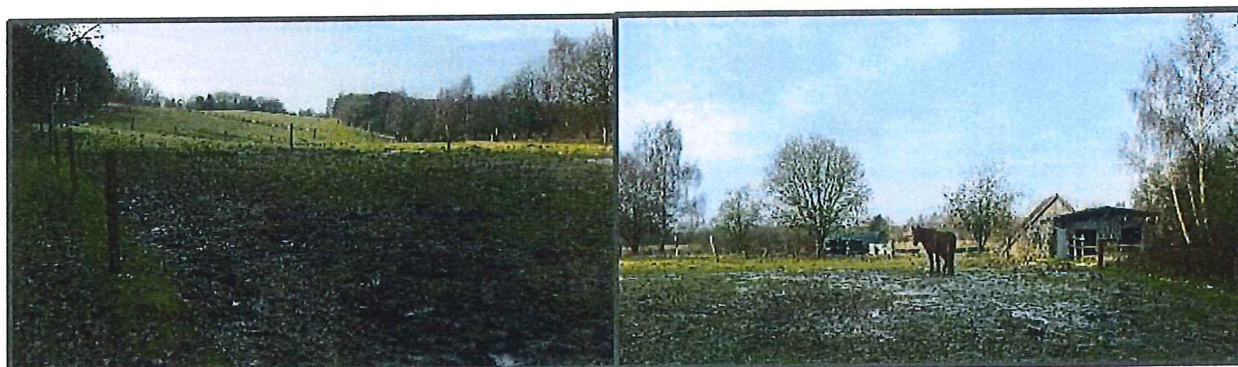


Hestehold

Helt fra de aller første planer om et baneanlæg bag Sydfyns ErhvervsForskole var det en del af planen også at etablere hestehuse. Nu tegner der sig en mulighed, såfremt FGU ikke længere skal have heste på det aller sydligste området. Her er der pt to mindre løsdрифte og en rundbuehal til opbevaring af halm. Der er to store foldarealer på meget stejle skråninger, som er perfekte til islandske heste.

Disse arealer vil Saga Svendborg gerne leje med henblik på at få opstaldere, så der er heste og ryttere, der holder til ved baneanlægget. Det vil give liv og flere daglige aktiviteter til banerne. Med tiden kan vi bygge rigtige hestehuse.

Med muligheden for hestehold vil der for alvor være tale om et rigtigt islandshestecenter.



Økonomi og finansiering

Samlet projektstørrelse for ridebane og klubhus er 799.050 kr. inkl. moms, se vedlagte budget. Saga Svendborg søger Svendborg Kommune om støtte til:

165.400 kr. ex moms til klubhuset (Tilslutning af vand, spildevand og el samt 50% af varmepumpe)*

148.800 kr. inkl. moms i tilskud til etablering af 30x58 meter ridebane foran klubhus**

314.500 kr. i alt

**) Hvis foreningen skal tilslutte vand, spildevand og el, koster det 165.400 + moms. Det antages, at kommunen har egne prisaftaler, hvorfor dette beløb formentlig vil være langt lavere, når kommunen selv skal etablere det.*

***) Såfremt der ikke må etableres ridebane foran barakken på den sydlige side af Tipsvænget, søger Saga Svendborg om tilskud til etablering af 40x80 meter ridebane på den anden side af Tipsvænget, hvor ansøgning om en råderetsaftale allerede har været i partshøring:
285.000 kr. inkl. moms i tilskud til etablering af 40x80 meter ridebane.*

Saga Svendborgs egenfinansiering er 25% af ridebanen (50.000 kr) og 25% af det samlede istandsættelse- og ombygningsprojekt af barakken til klubhus (150.000 kr.). Derudover skaffer Saga Svendborg 243.500 kr. i ekstern finansiering til ombygningen enten i form af støtte fra fonde, sponsorater eller SIS-lån. Ansøgning om disse midler kan først finde sted, når foreningen har fået en råderetsaftale på barakken/klubhuset.

Ud over ridebane og klubhus har Saga Svendborg har i februar 2021 ansøgt Fritidsrådet om støtte til agilityforhindringer til et samlet projekt på 46.500 kr., hvoraf klubben har afsat 10.000 kr. til egenfinansiering.

Efter etablering og ombygning **står foreningen selv for alle udgifter til drift og vedligeholdelse** af ridebane og klubhus på samme vis, som det har været tilfældet med ovalbanen og passporet siden åbningen i 2012. Foreningen har i det hele taget økonomi og frivillig arbejdskraft til at vedligeholde alle de bygninger og arealer, som den får råderet over.

Foreningen har en stabil økonomi med årlige overskud, der sikrer, at den kan håndtere forandringer, fx til køb af brugt traktor, når FGU ikke længere kan stå for vedligehold af græsarealer omkring baneanlæg o.lign.

Saga Svendborg har stigende medlemstilslutning, selv om vi har haft meget færre aktiviteter i 2020 pga. corona-restriktioner. Foreningen har i efteråret 2020 indgået [sponsoraftaler med 25 virksomheder](#), primært indenfor islænderverdenen, om faste årlige bidrag til støtte til stævner og aktiviteter. Derved er foreningen økonomisk polstret til at kunne booke de bedste dommere og undervisere til det efterfølgende års sæson.

Tidsplan

Saga Svendborg håber at kunne overtage arealer og barak, når FGU flytter til august 2021. Tidsplanen er naturligvis meget usikker, da ansøgningen skal indsendes så få dage efter offentliggørelse af FGU's flytning. Dialogen med kommunens arealplanlægningsgruppe om at samle arealer og bygninger, er kommet godt fra start med sammenfald af interesser, men der er stadig nogen vej til en konkret aftale.

Saga Svendborg planlægger efter at bygge om og etablere ridebane i **foråret 2022**, men går om muligt gerne i gang inden da. Ridebanen kan færdiggøres på en måned, mens ombygningen af klubhuset vil finde sted i etaper over et års tid.

Ansøgning til Svendborg Kommune
om støtte til Saga Svendborgs nye klubhus og ridebane

Samlet projektstørrelse
799.050 inkl. moms

Klubhus ejet af Svendborg Kommune	Udgifter inkl. moms	Egen- finansiering i %	Saga Svendborg	Anden ekstern finansiering*	Svendborg Kommune (in. moms)	Svendborg Kommune (ex. moms)
Ombygning og istandsættelse af barakken til klubhus						
Vand og spildevand: Tilslutningsafgift, stikledninger, 2 rensebrønde overslag	118.250	0%	-		118.250	94.600
El: Tilslutningsafgift, stikledning med 32 amp, eltavle og -måler overslag	45.000	0%	-		45.000	36.000
Installation af varmepumpe luft/vand overslag	87.000	50%	43.500		43.500	34.800
Nye vinduespartier, invendig istandsættelse, etablering af gulve, fire toiletter, et brus og et køkken (finder sted over 2 år)	350.000	30%	106.500	243.500		-
Udgifter i alt	600.250	25%	150.000	243.500	206.750	165.400

Ridebane med placering ved klubhus	Udgifter inkl. moms	Egen- finansiering i %	Saga Svendborg	Anden ekstern finansiering	Svendborg Kommune (in. moms)	
Banestørrelse 30x48 meter						
Afrømning af ca. 20 cm muld og omfordeling af jord samt tilkørsel og udlægning af 15 cm knust beton og 10 cm stenmel	163.000	25%	40.750		122.250	
Indhegning af ridebane	35.800	25%	8.950		26.850	
Udgifter i alt	198.800	25%	50.000	-	149.100	

*) Fonde og private sponsorer kombineret med SIS-lån

Alternativ ridebane

Ridebane på den anden side af Tipsvænget	Udgifter inkl. moms	Egen- finansiering i %	Saga Svendborg	Anden ekstern finansiering	Svendborg Kommune (in. moms)	
Banestørrelse 40x80 meter						
Afrømning af ca. 20 cm muld og omfordeling af jord samt tilkørsel og udlægning af 15 cm knust beton og 10 cm stenmel	280.000	25%	70.000		210.000	
Indhegning af ridebane	55.000	25%	13.750		41.250	
Udgifter i alt	335.000	15%	50.000	-	251.250	